



RAPPORT FINANCIER

ANNÉE 2023



ASSOCIATION CHARENTAISE DE PROTECTION
DE LA NATURE ET D'ÉDUCATION À L'ENVIRONNEMENT

54^{ème} ASSEMBLÉE GÉNÉRALE

MAINE DE BOIXE – 1^{er} JUIN 2024

RAPPORT FINANCIER ANNÉE 2023

SOMMAIRE

COMPTE DE RÉSULTAT.....	PAGE 2-5
BILAN.....	PAGE 6
AFFECTATION DU RÉSULTAT D'EXERCICE.....	PAGE 7
CONTRIBUTIONS VOLONTAIRES EN NATURE.....	PAGE 7
VALORISATION DU BÉNÉVOLAT.....	PAGE 7
CONCLUSION.....	PAGE 7

- Photographies de la couverture :** © Charente Nature
- Éducation sur l'eau à Sireuil : © École de Sireuil (CP-CE1)
 - Renoncule des rivières : © Albert Brun
 - Chantier éolien à Chantillac : © Christine Marsteau
 - Balbuzard pêcheur et Couleuvre verte et jaune :
© Centre de sauvegarde de Charente Nature
 - Vignes : © Didier Wolf - Curieuse nature
 - 24h pour la biodiversité 2023
 - Grenouille agile : © Nicolas Clément

Le bénéfice
5 889 €

Les produits
1 204 832 €

Les charges
1 198 943

COMPTE DE RÉSULTAT 2023

*Il retrace l'ensemble des opérations liées à
la réalisation des actions de l'association sur une année.*

Globalement, les produits de l'exercice 2023 atteignent **1 204 832 €** (+4% par rapport à 2022). Notons dès à présent que dans ce total figurent **57 388 €** de produits exceptionnels.

Les charges se montent à **1 198 943 €** (+11%) dont **31 805 €** de charges exceptionnelles.

Le **bénéfice** s'établit ainsi à **5 889 €** dont **-18 908 €** de résultat courant et **25 583 €** de résultat exceptionnel.

Ces évolutions s'expliquent par une augmentation des activités de l'Association et une forte hausse des charges détaillées page suivante.

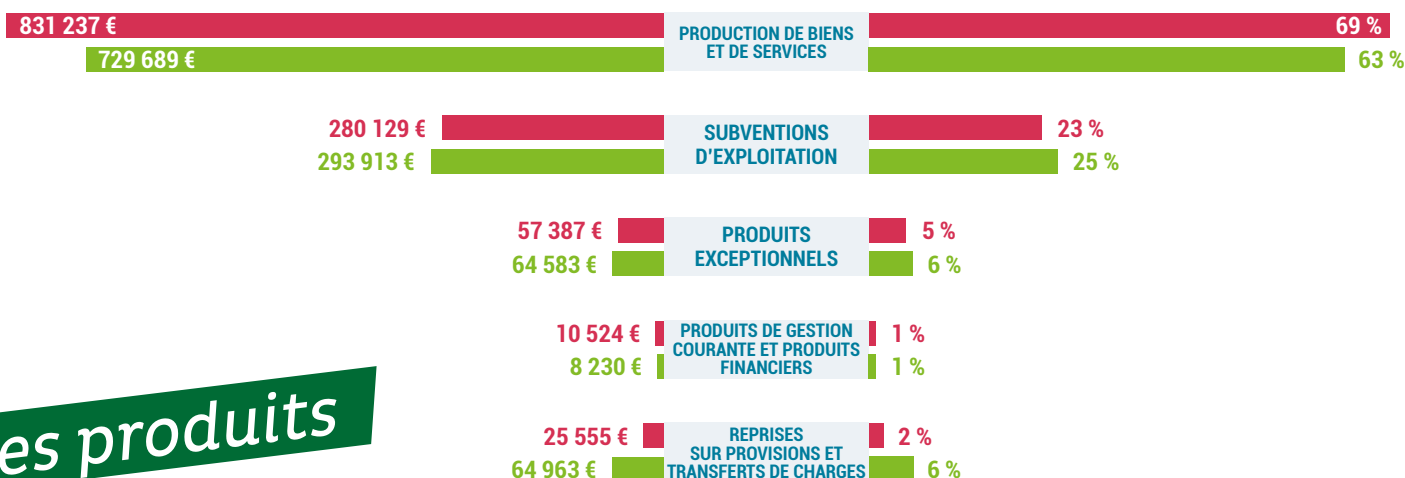


Les documents qui vous sont présentés découlent du **compte de résultat, charges et produits et du bilan**, rédigés en collaboration avec notre cabinet d'expertise comptable, **FIDAREC**, et notre commissaire aux comptes, M. Laidin du cabinet **SCORE**.

Les sommes, données en €, sont **arrondies**.
Nous espérons que ces commentaires vous permettront une meilleure compréhension des états financiers de Charente Nature, **arrêtés au 31 décembre 2023**.

COMPTE DE RÉSULTAT

LES PRINCIPAUX PRODUITS EN € 2023 2022 LES PRINCIPAUX PRODUITS EN %



Les produits

PRODUCTION DE BIENS ET DE SERVICES

Ce poste correspond aux biens et services que l'Association réalise auprès de tiers et à la vente de marchandises (diffusion de livres...). Ce poste, d'un montant de **831 237 €**, en augmentation de 14%, représente 69% des produits (63% en 2022).

→ Les produits du secteur « Expertises » connaissent une augmentation de 18% ; près de 90 dossiers ont impliqués bénévoles et salariés, avec notamment la réalisation d'inventaires et d'enquêtes naturalistes portés par nos fédérations France Nature Environnement Nouvelle Aquitaine et Poitou-Charentes Nature, de missions d'accompagnement de projets de réhabilitation d'infrastructures (bâtiments, carrières...) et des suivis écologiques de sites, dans le cadre des mesures compensatoires environnementales.

→ Les produits du secteur « Education » sont quasi stables (très légère diminution de 2%) ; plus d'une centaine d'actions (programmes pédagogiques, animations scolaires ponctuelles, animations extra-scolaires, animations grand public, ateliers...) ont mobilisé l'équipe éducative, ainsi que les bénévoles investis dans le groupe « Prévention déchets ». Les compétences et le savoir-faire des éducatrices et éducateurs de l'Association, ainsi que la qualité des actions pédagogiques proposées sont de plus en plus reconnues et nous répondons à de nouvelles sollicitations.

Outre des sociétés privées et organismes publics demandeurs de prestations d'étude auprès de l'Association, les principaux partenaires financiers, cette année, sont les collectivités Région Nouvelle Aquitaine, Conseil Départemental, Grand Angoulême, Grand Cognac, Communauté de communes Cœur de Charente, Villes d'Angoulême, Montmoreau, Aubeterre, des organismes publics comme CALITOM, l'Hôpital de Girac, Charente Eaux, des entreprises ou groupements d'entreprises (LISEA, IMERYS, TERREAL, CDMR, IRRIBAREN, LISEA,) et des associations et fédérations (CETEF, CEN NA, LPO, GMHL, Cistude Nature, GRAINE, PCN, FNE NA ...) pour des actions d'expertises écologiques, d'enquêtes naturalistes et d'actions éducatives.

SUBVENTIONS D'EXPLOITATION

D'un montant de **280 129 €**, ce poste diminue de 5% par rapport à l'exercice 2022. Il représente désormais 23% des produits de l'Association (25% en 2022). Sur ces 3 dernières années, le montant des subventions reste cependant assez stable. Ces subventions concernent

principalement la réalisation des programmes pédagogiques développés sur le territoire de GrandAngoulême, sous l'impulsion de la collectivité, la réalisation des ateliers « Prévention déchets » et l'animation du groupe de bénévoles, soutenus par CALITOM, et le fonctionnement du Centre de sauvegarde de la faune sauvage, avec l'aide de la Région Nouvelle Aquitaine et du Département de la Charente. Il est à noter que ces financements sont attribués sur projets.

PRODUITS DE GESTION COURANTE ET PRODUITS FINANCIERS

Le poste « Produits de gestion courante » se monte à **7 100 €** et concerne principalement les adhésions. Au 31 décembre 2023, l'association compte **449 adhérentes et adhérents, dont 18 associations locales et autres organisations**. Si en 2022, l'érosion avait été stoppée (482 adhésions en 2022, 461 en 2021) pour revenir au niveau de 2020, de nouveau l'association connaît une chute de ses adhésions, malgré **32 nouvelles adhésions** enregistrées cette année. Un nouvel élan doit être donné dans la recherche de nouveaux adhérents afin que cette érosion s'arrête et que la bonne dynamique que connaissait Charente Nature depuis quelques années revienne. L'investissement et l'engagement de nos bénévoles et salariés sur le terrain, dans les instances et réunions reste toujours aussi important... **un grand merci à eux !**

Les produits financiers, d'un montant de **3 424 €**, en très nette augmentation (855 € en 2022), sont liés à une meilleure gestion de notre épargne auprès du Crédit Mutuel, notre banque.

PRODUITS EXCEPTIONNELS

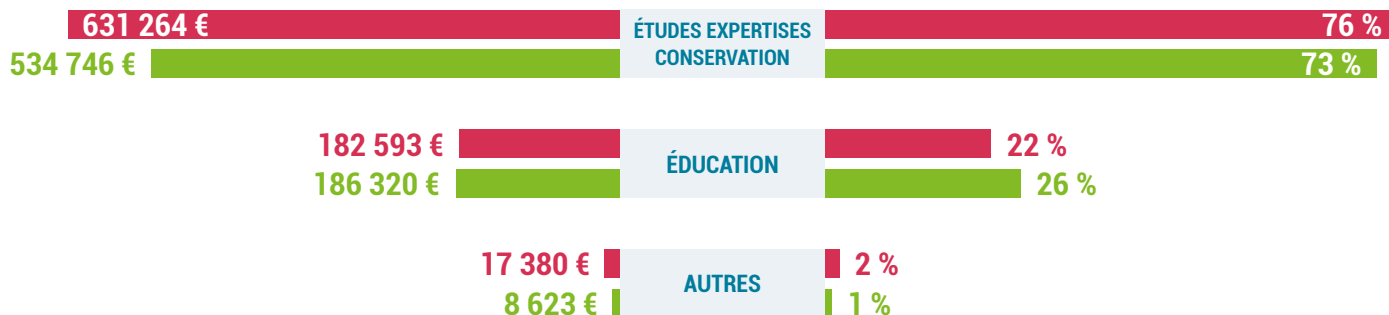
Ces produits, d'un montant de **57 387 €** correspondent principalement aux dons, parrainages, bons de soutien pour le développement du secteur « Vie associative » et pour le fonctionnement du Centre de sauvegarde de la faune sauvage, ainsi qu'à la valorisation des frais de bénévoles et à la reprise de subventions concernant l'équipement du Centre. On note une baisse de 11% par rapport à l'exercice précédent.

REPRISES SUR PROVISIONS ET TRANSFERT DE CHARGES

Ces postes s'élèvent à **25 555 €**, correspondent principalement à des aides à l'emploi et à des remboursements d'Uniformation, notre organisme paritaire dans l'accompagnement de la formation professionnelle.

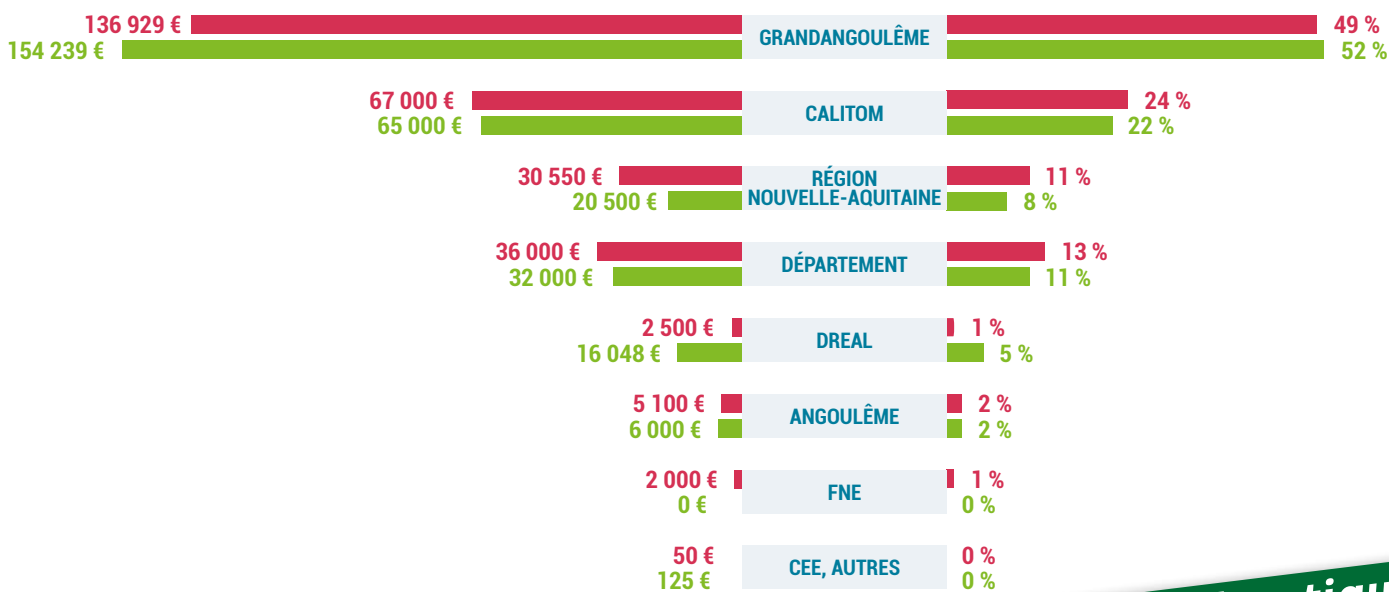
Détail de la production par thématique

DÉTAIL DE LA PRODUCTION EN € **2023** **2022** DÉTAIL DE LA PRODUCTION EN %



Détail des principales subventions d'exploitation

DÉTAIL DES SUBVENTIONS EN € **2023** **2022** DÉTAIL DES SUBVENTIONS EN %



Détail des subventions d'exploitation par thématiques

DÉTAIL DES SUBVENTIONS D'EXPLOITATION PAR THÉMATIQUES EN € **2023** **2022** DÉTAIL DES SUBVENTIONS D'EXPLOITATION PAR THÉMATIQUES EN %

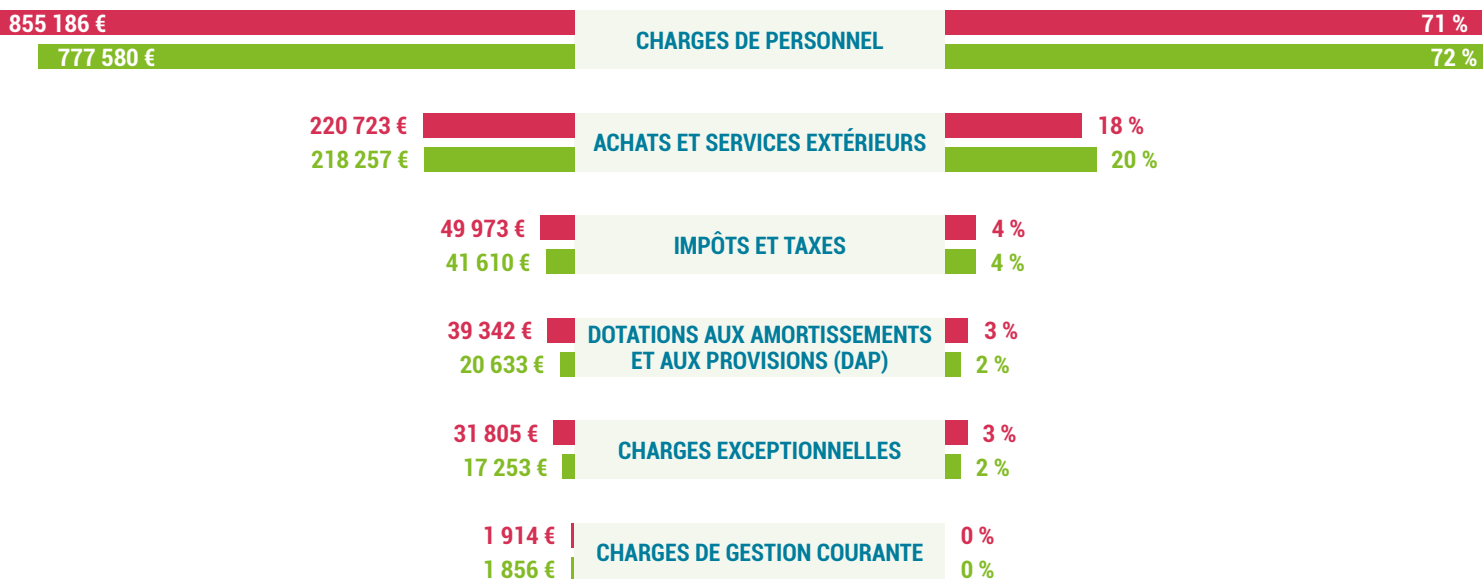


Les charges

LES PRINCIPALES CHARGES EN €

2023 2022

LES PRINCIPALES CHARGES EN %



CHARGES DE PERSONNEL

D'un montant de **855 186 €** (777 580 € en 2022), ce poste connaît une augmentation de **10%**. Le ratio charges de personnel / charges globales atteint **71%**.

Trois éléments expliquent cette évolution :

- **L'embauche de nouveaux salariés** pour faire face à des départs qui nous coûtent différentes indemnités ;
- **l'annualisation du temps de travail**, organisée en 2022 et mise en place en début 2023, qui a produit ses effets sur toute l'année ;
- **le respect de la convention collective** (évolution du point d'indice, reclassement de certains salariés) a aussi pesé sur l'année entière.

En 2023, l'effectif salarié est resté stable en nombre par rapport à 2022 : **21 ETP pour 25 postes**.

A noter l'accueil de **2 étudiants en alternance** et **1 stagiaire en master d'écologie** ; **2 volontaires en service civique** ont pu être également accueillies et **11 personnes sont venues en stage ou en écovolontariat pour participer à l'activité du Centre de sauvegarde de la faune sauvage**.

STOCKS, ACHATS ET SERVICES EXTÉRIEURS

Le montant de ces postes, comprenant les achats de marchandises et de services, ainsi que la variation de stocks, se monte à **220 723 €** et connaît une très légère augmentation de **1%**. A noter :

- **une augmentation de 223%** du poste « Electricité », atteignant **9 047 €** et due à l'augmentation du prix de l'énergie, impactant le fonctionnement du Centre de sauvegarde ;
- **une baisse de 25%** du poste « sous traitance générale », d'un montant de **24 128 €** ; l'association a moins fait appel à des partenaires pour la réalisation de ses actions ;
- **une augmentation de 20%** des honoraires comptables et de mission

sociale, atteignant **17 437 €**, augmentation due aux dossiers complexes concernant les dossiers d'indemnités de départ de salariés, demandant un accompagnement professionnel ;

- **une baisse de 29%** du poste « Frais de déplacement », d'un montant de **14 110 €**, démontrant une bonne gestion de ce poste par les bénévoles et les salariés.

Le ratio de ce poste par rapport au global des charges est de **18%**.

IMPÔTS ET TAXES

D'un montant de **49 973 €**, ces charges connaissent une augmentation de **20%** liée à l'augmentation des charges de personnel ; elles correspondent essentiellement à la taxe sur les salaires et aux cotisations versées à Uniformation, l'organisme paritaire collecteur agréé de l'économie sociale dont nous dépendons.

CHARGES DE GESTION COURANTE

Les charges de gestion courante s'élèvent à **1 914 €**. Elles sont constituées principalement des cotisations statutaires versées à nos réseaux associatifs.

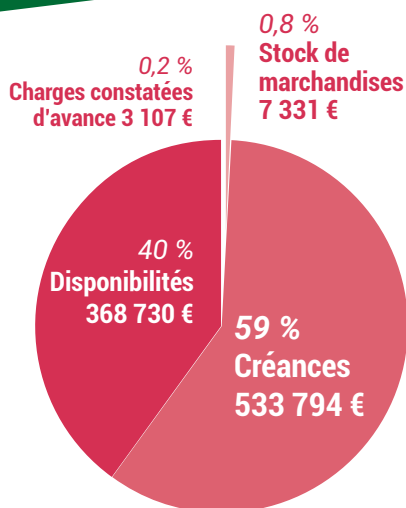
DOTATIONS AUX AMORTISSEMENTS ET AUX PROVISIONS

Les dotations s'élèvent à **39 342 €** et correspondent aux amortissements prenant en compte la dépréciation des immobilisations, ainsi que la dotation pour indemnités de fin de carrière.

CHARGES EXCEPTIONNELLES

C'est **31 805 €** qui représentent principalement l'abandon de frais des bénévoles (**25 216 €**), étant également en produits exceptionnels.

BILAN



L'ACTIF

90 % ACTIF CIRCULANT 912 962 €
10 % ACTIF IMMOBILISÉ 103 289 €

IMMOBILISATIONS

Ce sont l'ensemble des biens durables qui contribuent à l'activité de l'association.

Le total de l'actif immobilisé est de **103 289 €**, en baisse de **12%** du fait de l'absence de nouveaux investissements et de la prise en compte de la dépréciation des équipements existants.

STOCK DE MARCHANDISES

Les stocks, composés d'ouvrages naturalistes diffusés par l'association, représentent **7 331 €** et sont stables.

CRÉANCES

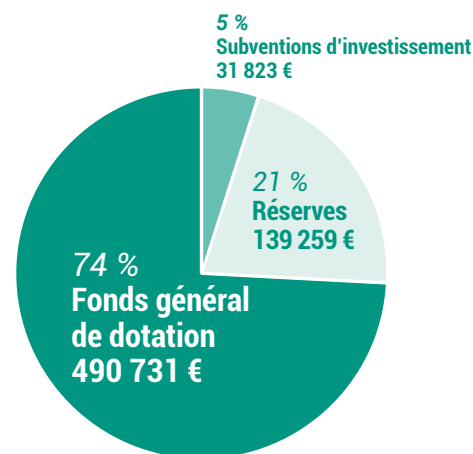
Au 31 décembre 2023, l'association avait encore **533 794 €** à recevoir de la part de ses tiers et partenaires financiers, concernant des financements de projets menés durant l'année écoulée. Ce poste est en baisse de **13%**, mettant en exergue la bonne gestion comptable et le suivi de la facturation.

DISPONIBILITÉS

Nos disponibilités bancaires apparaissent comptablement avec un solde positif de **368 730 €**.

CHARGES CONSTATÉES D'AVANCE

3 107 € de charges, concernant l'année 2023, ont été comptabilisées d'avance sur cet exercice.



LE PASSIF

66 % FONDS PROPRES 667 702 €
14 % Provisions pour risques 147 077 €
10 % Dettes 101 620 €
10 % Produits 99 852 €

FONDS PROPRES

Au 31 décembre 2023, les fonds propres de l'association sont de **667 702 €**. Ils comprennent le **fonds associatif**, ou **fonds général de dotation (490 731 €)**, les **réserves (139 259 €)**, les **subventions d'investissement (31 823 €)** concernant l'équipement du Centre de sauvegarde et attribuées à l'association par la Région et la fondation LISEA, ainsi que le résultat d'exercice. Pour cet exercice 2023, le résultat est positif de **5 889 €**.

PROVISIONS POUR RISQUES

D'un montant de **147 077 €**, elles représentent les indemnités de fin de carrière.

DETTES

Elles correspondent essentiellement aux charges fiscales et sociales du dernier trimestre 2023, ainsi qu'à des factures de fournisseurs enregistrées en comptabilité en décembre et non encore réglées. Il s'agit donc exclusivement de dettes à court terme. Le montant des dettes est de **101 620 €**.

PRODUITS CONSTATÉS D'AVANCE

D'un montant de **99 852 €**, ces produits concernant l'année 2024, ont été encaissés en 2023.

Le bilan évalue au 31 décembre 2023 la situation patrimoniale de l'Association. Les comptes d'actif recensent l'ensemble des biens et avoirs appartenant à Charente Nature (utilisation des ressources) ; les comptes de passif indiquent l'origine des ressources.

Le bilan s'équilibre cette année à **1 016 251 €**, en baisse de **9%** par rapport à 2022. Le patrimoine de l'Association se lit à la rubrique « Fonds propres » qui s'élève à **667 702 €**, montant en très légère baisse par rapport à celui de l'an dernier (**669 254 €**).

AFFECTATION DU RÉSULTAT DE L'EXERCICE

L'exercice fait apparaître un bénéfice net comptable de **5 889 €**.
Nous vous proposons que le résultat soit affecté aux fonds propres de l'association.



CONTRIBUTIONS VOLONTAIRES EN NATURE

Ce sont les aides matérielles et logistiques apportées par nos partenaires : mise à disposition par la Ville d'Angoulême des locaux où est hébergé notre siège (10 606 €), ainsi que de l'aide technique et logistique apportée par nos partenaires privés dans l'aménagement et le fonctionnement du Centre de sauvegarde.

Il est rappelé que l'association dispose de la propriété de La Borde grâce à un bail emphytéotique accordé par la société SUEZ.
De plus, pour mener à bien leurs missions au sein de Charente Nature, de nombreux bénévoles utilisent leur propre matériel.

VALORISATION DU BÉNÉVOLAT

Pour mener à bien ses missions, Charente Nature s'appuie sur l'investissement de ses bénévoles, qui contribuent grandement, chaque année, au fonctionnement de l'association. Il nous paraît important de mentionner, dans ce rapport, l'investissement de ces militants associatifs : membres du Conseil d'Administration, militants, experts bénévoles et de les remercier pour leur participation à animer des réunions, à assumer des représentations, à écrire des articles, des documents de synthèse, à encadrer des sorties, à animer des débats, des expositions, des conférences, à répondre aux sollicitations des gens... autant

d'actions pour lesquelles les bénévoles de l'association sont en permanence mobilisés.
Pour cet exercice, a été comptabilisé le temps passé par les bénévoles dans la représentation institutionnelle et associative, ainsi que leur engagement dans les réunions internes : **1700 heures** pour un montant de **25 216 €** (sur la base du smic horaire brut chargé 2023). Cette valorisation permet que partiellement de rendre compte de l'investissement bénévole au sein de l'association, c'est un début qu'il faut à l'avenir améliorer.

CONCLUSION

L'année 2023 s'achève sur une situation financière toujours saine.

Du côté du bilan :

- Les fonds propres, matelas de sécurité de l'Association, sont à un niveau satisfaisant.
- L'endettement est faible et uniquement à court terme.
- La trésorerie est élevée et permet de faire face aux engagements de l'Association.

Du côté du compte de résultat, si les charges ont augmenté comme prévu, l'accroissement d'activité de tous les secteurs de l'Association a permis d'absorber cette hausse et d'atteindre un résultat légèrement positif.

L'année 2024 s'annonce sous les mêmes auspices.

Cette année, les principaux financeurs sont 24 structures privées (11 sociétés et entreprises, 13 associations), 9 structures publiques (2 collectivités territoriales, 7 collectivités locales), 6 organismes publics et l'Etat, ainsi que l'Union Européenne par le biais de nos fédérations Poitou-Charentes Nature et confédération France Nature Environnement Nouvelle Aquitaine.

Ces résultats équilibrés sont aussi dus à l'engagement des bénévoles et à l'investissement des professionnels, qui ont porté tout au long de cette année les nombreuses actions de connaissance naturaliste, de sauvegarde la faune sauvage, de préserva-

tion de l'environnement, d'éducation... avec une diversité d'acteurs.

Nous profitons de ce rapport pour remercier tous nos partenaires publics et privés qui nous aident à apporter notre contribution au débat environnemental et qui s'investissent à nos côtés depuis plusieurs années. Nous remercions également FIDAREC notre cabinet d'expertise comptable et notre commissaire aux comptes, Jean-Michel Laidin, du cabinet SCORE, pour leur travail et leurs conseils éclairés.

Maine de Boixe, le 1^{er} juin 2024



CHARENTE NATURE
Centre Hélène Bouché - Impasse Lautrette
16000 Angoulême
05 45 91 89 70 | charentenature@charente-nature.org
www.charente-nature.org

Suivez nos ACTUS sur Facebook  CharenteNature

